

Bulletin d'information N° 56: sur la pandémie de la maladie à Coronavirus (COVID-19)

Date de publication: 9 février 2021

105 825 060 cas et 2 312 719 décès

Sources de données : Organisation Mondiale de la Santé et États membres de l'Union Africaine

Mise à jour sur les flambées : Depuis le dernier bulletin (2 février 2021), 3 221 234 nouveaux confirmés¹ des cas de coronavirus 2019 (COVID-19) et 89 503 nouveaux décès ont été signalés dans le monde. À ce jour, un total de 2 312 719 cas de COVID-19 et 2 312 719 décès liés (taux de létalité (TdL): 2,2%) ont été signalés dans 225 pays et territoires. La répartition des cas cumulés (proportion des cas mondiaux) des régions de l'Organisation mondiale de la santé (OMS) déclarantes (à l'exclusion de l'Afrique) est la suivante : Région de la Méditerranée orientale 4 833 090 (5%), Région européenne 35 543 066 (31%), Région des Amériques 47 072 257 (45%), Région de l'Asie du Sud-Est 13 187 514 (13%) et Région du Pacifique occidental 1 489 368 (1%). Au cours des sept derniers jours, les États-Unis, le Brésil, la France, le Royaume-Uni et la Russie ont signalé plus de 100 000 nouveaux cas. Pour des informations plus détaillées sur les cas et les décès signalés en dehors de l'Afrique, consultez les rapports de situation quotidiens de l'OMS².

À 9h00, heure de l'Afrique de l'Est le 9 février 2021 (HAE), un total de 3 579 368 cas de COVID-19 et 91 524 décès (TdL: 2,6%) ont été signalés dans 55 États membres de l'Union africaine (UA). Cela représente 3,5% de tous les cas signalés dans le monde. La majorité (86%) des États membres continuent de signaler une transmission communautaire. Sept États membres ont signalé la présence de la variante 501 Y.V2 : Afrique du Sud, Botswana, Comores, Ghana, Kenya, Mozambique et Zambie ; et cinq États membres qui ont signalé la présence de la variante 501 Y.V1 : Ghana, Maroc, Gambie, Nigeria et Sénégal. Parmi les pays qui communiquent activement des données épidémiologiques sur COVID-19, 20 pays signalent des taux de létalité supérieurs au taux mondial de létalité de 2,2 %. Il s'agit de la République arabe sahraouie démocratique (15 %), du Soudan (6,6 %), de l'Égypte (5,6 %), du Liberia (4,3 %), du Mali (4,1 %), du Zimbabwe (3,7 %), d'Eswatini (3,6 %), du Tchad (3,5 %), du Niger (3,5 %), des Comores (3,4%), Tunisie (3,2%), Gambie (3,1%), Afrique du Sud (3%), République démocratique du Congo (3%), Malawi (2,9%), Somalie (2,7%), Mauritanie (2,7%), Algérie (2,7%), Sénégal (2,4%), Angola (2,4%).

Pour la semaine Epi 5 (1er février - 7 février 2021), 94 338 nouveaux cas COVID-19 ont été signalés, ce qui représente une diminution de 29 % du nombre de nouveaux cas signalés par rapport à la semaine Epi 4. Cette diminution est en grande partie due à la baisse du nombre de nouveaux cas signalés en Afrique du Sud au cours des quatre dernières semaines. La majorité des nouveaux cas COVID-19 signalés cette semaine proviennent de la région du Sud (47%), suivie des régions du Nord (23%), de l'Ouest (18%), de l'Est (9%) et du Centre (3%). Les pays qui signalent la plus forte incidence

¹Tableau de bord de la maladie à coronavirus (COVID-19) de l'OMS: <https://covid19.who.int/>

²Tableau de bord de la maladie à coronavirus (COVID-19) de l'OMS: <https://covid19.who.int/>

(nouveaux cas COVID-19 pour 100 000 habitants) cette semaine sont les Seychelles (299), la Libye (70), la Tunisie (60), le Cap-Vert (52), Sao Tomé (47) et la Zambie (46).

Le tableau 1 présente les cas et les décès signalés par COVID-19 dans tous les pays d'Afrique pour la semaine Epi 5. La figure 1 montre la tendance des nouveaux cas COVID-19 signalés par jour du 15 février 2020 au 9 février 2021. La courbe continue de suivre une tendance à la baisse alors que de plus en plus de pays se remettent de leur deuxième vague de cas. Actuellement, six pays (Gabon, Libye, Maurice, Somalie, Sud Soudan et Gambie) ont connu une augmentation du nombre de nouveaux cas signalés au cours des trois dernières semaines. Cette semaine, sept pays représentent environ 68 % des nouveaux cas COVID-19 signalés : Afrique du Sud (24%), Nigeria (9%), Zambie (9%), Tunisie (8%), Mozambique (6%), Libye (5%), Éthiopie (5%).

Tableau 1. Cas confirmés de COVID-19 et décès³ signalés en Afrique pour la semaine Epi 5 (1er février 2021 - 7 février 2021)

Pays	Nombre de cas (nouveaux)	Changement en pourcentage des nouveaux cas depuis la semaine épi 4	Nombre de décès (nouveaux)	Changement en pourcentage des nouveaux décès depuis la semaine épi 4	Phase épidémiologique ⁴
Région du centre	91 773 (3 196)	20%	1 641 (22)	-21%	
Burundi	1 723 (91)	-43%	2 (0)	NA*	3
Cameroun	31 394 (1 081)	55%	474 (0)	-100%	3
Rep. Centrafricaine	4 995 (6)	20%	63 (0)	NA*	3
Tchad	3 508 (132)	-32%	125 (7)	250%	3
Congo	8 060 (173)	86%	122 (4)	300%	3

³ Data is continuously verified for accuracy and reliability however it may change based on retrospective updates from Member States.

⁴Phases définies selon les recommandations du CACM pour une réponse COVID-19 par étapes -

<https://africacdc.org/download/recommendations-for-stepwise-response-to-covid-19/>: **Phase 0 (aucun cas COVID-19)**: aucun cas signalé dans le pays; **Phase 1 (flambée précoce)**: un ou plusieurs cas importés, transmission locale limitée liée aux cas importés; **Phase 2 (flambée en expansion)**: nombre croissant de cas importés, propagation locale accrue mais tous les cas sont liés à des chaînes de transmission connues, grappes d'épidémies avec une exposition commune connue; **Phase 3 (progression de l'épidémie)**: des flambées localisées commencent à fusionner, un ou plusieurs cas ou décès surviennent en dehors de la transmission connue, plusieurs générations dans les chaînes de transmission, des cas sont détectés parmi les cas de maladie respiratoire aiguë sévère (SARI) sans exposition connue; **Phase 4 (grande épidémie avec transmission à l'échelle nationale)**: transmission communautaire soutenue généralisée, les chaînes de transmission de plusieurs générations peuvent être identifiées mais la plupart des cas se produisant en dehors des chaînes, transmission à l'échelle de la communauté dans tout ou presque tout le pays.

Rep. Démocratique du Congo	23 671 (830)	-6%	681 (8)	-33%	3
Guinée Equatoriale	5 614 (80)	Pas de changement	86 (0)	NA*	3
Gabon	11 457 (709)	51%	71 (3)	200%	3
Sao Tomé et Príncipe	1 351 (94)	36%	17 (0)	NA*	3
Région de l'Est	370 983 (9 523)	2%	7 013 (151)	-14%	
Comores	3 088 (362)	-21%	112 (19)	-14%	3
Djibouti	5 947 (15)	15%	63 (0)	-100%	3
Erythrée	2 326 (191)	-2%	7 (0)	-100%	3
Ethiopie	142 338 (4 688)	18%	2 148 (55)	104%	3
Kenya	101 819 (1 046)	32%	1 779 (16)	-16%	2
Madagascar	19 360 (295)	NA*	285 (4)	NA*	3
Ile Maurice	584 (15)	15%	10 (0)	NA*	2
Rwanda	16 451 (1 147)	-51%	220 (24)	9%	3
Seychelles	1 513 (308)	32%	6 (2)	100%	1
Somalie	4 862 (78)	160%	134 (4)	NA*	3
Soudan du Sud	4 609 (680)	382%	66 (2)	NA*	3
Soudan	27 717 (444)	-41%	1 835 (23)	-69%	3
Tanzania ⁵	509 (0)	NA*	21 (0)	NA*	3
Uganda	39 860 (254)	-39%	327 (2)	-71%	3
Région du Nord	1 113 474 (22 997)	-16%	30 625 (1 028)	-9%	
Algérie	108 996 (1 749)	0%	2 916 (23)	-23%	3
Egypte	169 640 (3 689)	-14%	9 651 (335)	-6%	3
Libye	124 882 (5)	10%	1 974 (91)	-10%	3

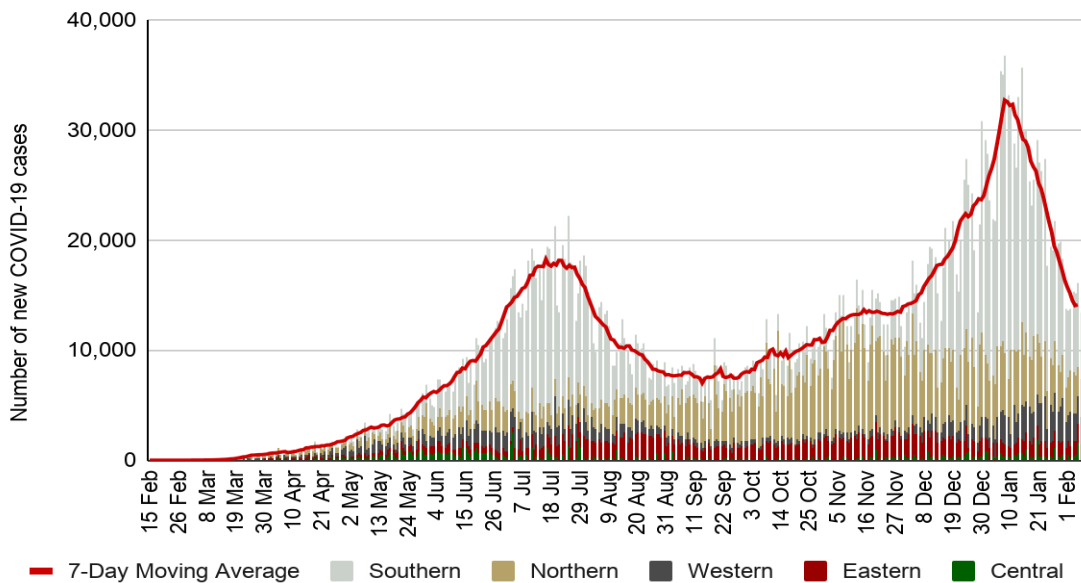
⁵Dernier rapport reçu le 7 mai 2020.

	480)				
Mauritanie	16 807 (172)	-28%	426 (4)	-33%	3
Maroc	475 355 (4 198)	-14%	8 394 (119)	-5%	3
Tunisie	217 753 (7 708)	-32%	7 257 (455)	-12%	3
Rép. du Sahraoui	41 (1)	Pas de changement	7 (1)	NA*	3
Région du Sud	1 749 873 (45 037)	-36%	51 582 (2 666)	-35%	
Angola	20 086 (290)	-27%	475 (9)	29%	3
Botswana	24 435 (1 697)	-60%	179 (31)	29%	3
Eswatini	16 204 (493)	-60%	604 (39)	-55%	3
Lesotho	9 380 (716)	-29%	183 (11)	-78%	2
Malawi	26 875 (2 912)	-36%	837 (135)	-30%	2
Mozambique	44 600 (5 946)	-5%	460 (93)	50%	3
Namibie	34 973 (1 029)	-32%	375 (23)	-30%	3
Afrique du Sud	1 476 135 (22 374)	-45%	46 290 (2 126)	-35%	3
Zambie	62 633 (8 416)	-5%	853 (90)	-27%	3
Zimbabwe	34 552 (1 164)	-44%	1 326 (109)	-49%	2
Région de l'Ouest	345 483 (17 625)	-19%	4 309 (218)	-11%	
Benin	4 193 (300)	20%	55 (3)	-25%	1
Burkina Faso	11 285 (603)	-6%	134 (14)	75%	3
Cap Vert	14 423 (353)	-39%	135 (1)	-86%	3
Côte d'Ivoire	29 825 (1 426)	-8%	162 (8)	Pas de changement	1
Gambie	4 237 (147)	25%	134 (6)	NA*NA*	3
Ghana	71 533 (2 974)	-49%	464 (31)	-45%	1
Guinée	14 687 (141)	-16%	84 (2)	NA*	3
Guinée-Bissau	2 780 (145)	41%	46 (1)	NA*	3
Liberia	1 956 (12)	-60%	84 (0)	NA*	3
Mali	8 176 (85)	-21%	338 (8)	14%	3

Niger	4 612 (95)	-42%	165 (6)	-25%	3
Nigeria	139 748 (8 506)	-12%	1 667 (81)	-9%	3
Senegal	28 760 (2 237)	25%	682 (54)	2%	3
Sierra Leone	3 785 (192)	-58%	79 (0)	-100%	3
Togo	5 483 (409)	-1%	80 (3)	50%	3
Total	3 671 586 (98 378)	-26%	95 170 (4 085)	-28%	

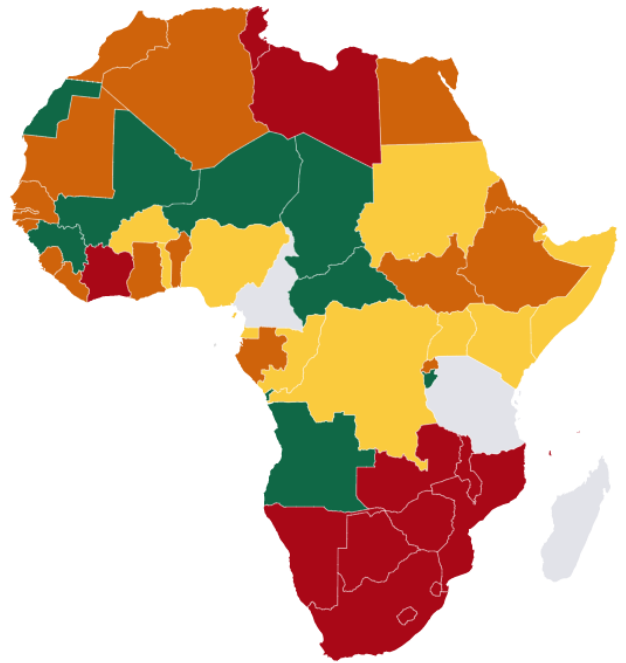
*Aucun nouveau cas / décès signalé la semaine précédente.

Tableau 1. Nouveaux cas de COVID-19 signalés par jour en Afrique par région de l'Union africaine, 15 février 2020-9 février 2021.



Points saillants des mesures de santé publique et de mesures sociales (MSPS)

Figure 3. Carte des États membres de l'UA par niveau⁶ de point chaud sur le [tableau de bord](#) du PERC. Ce système est destiné à mettre en évidence les États membres de l'UA qui ont besoin d'attention en raison d'une épidémie croissante ou étendue. Pour des détails sur les calculs, veuillez vous référer à la [méthodologie](#) du tableau de bord.



Le tableau ci-dessous met en évidence les changements dans les PHSM par niveau d'alerte des points chauds du PERC, basé sur les données du [suivi de la réponse COVID-19 du gouvernement d'Oxford](#). Une flèche vers le haut indique les nouvelles MSPS annoncées. La flèche horizontale indique que les PHSM ont été étendus. La flèche vers le bas indique que les PHSM ont été relâchés/expirés.

Pays	Tendance MSPS	Changement de MSPS
Niveau d'alerte 4 : Rouge - Une épidémie très étendue ou à croissance rapide.		
Cap Vert	↓	Le Cap-Vert a maintenu un état de calamité sur l'île de São Vicente jusqu'au 15 février. Les autres îles du pays ont été déclassées en état d'urgence.
Comores	↑	Les Comores ont instauré de nouvelles restrictions sur les îles de Grande-Comore et d'Anjouan, notamment l'interdiction des services religieux et la fermeture de toutes les écoles. Un couvre-feu nocturne reste également en vigueur.
Mozambique	↑	Le Mozambique a imposé un couvre-feu nocturne de 21h00 à 16h00 dans la capitale Maputo et ses environs. Les restrictions supplémentaires comprennent l'interdiction de tous les services religieux, la fermeture des écoles, la suspension des activités sportives et l'interdiction de tous les

⁶ The delineation of the international and other boundaries used on this map don't imply official endorsement or acceptance by the African Union or Africa CDC.

		rassemblements privés, à l'exception des mariages. Ces restrictions seront en vigueur jusqu'au 7 mars.
Namibia	→	La Namibie a prolongé jusqu'au 24 février les restrictions existantes, qui comprennent une interdiction des rassemblements de 50 personnes ou plus et des limites sur la vente d'alcool. La Namibie a également modifié le couvre-feu nocturne pour qu'il commence à 22 heures et se termine à 17 heures, ce qui représente une légère modification par rapport au couvre-feu précédent qui était de 21 heures à 16 heures.
South Africa	↓	L'Afrique du Sud a assoupli les multiples restrictions en matière de confinement. Les lieux publics, y compris les plages et les piscines, seront rouverts ainsi que les institutions religieuses, dont la capacité d'accueil est limitée à 50 personnes pour les services en salle. Les heures de couvre-feu ont également été réduites et les restrictions sur la vente d'alcool ont été largement levées. Les écoles rouvriront le 15 février, soit deux semaines après la date initiale de réouverture du 27 janvier.
Zambia	↓	En Zambie, les écoles ont rouvert le 1er février après de multiples retards.
Niveau d'alerte 3 : Orange - Une épidémie généralisée ou croissante.		
Algeria	↓	L'Algérie a raccourci le couvre-feu nocturne dans la province d'Alger, qui est désormais de 22 heures à 5 heures (auparavant 20 heures-5 heures). Ce couvre-feu restera en vigueur jusqu'au 15 février.
Ghana	↑	Le Ghana a réimposé une interdiction des rassemblements publics, y compris les mariages, les concerts, le théâtre et les fêtes. Les funérailles de moins de 25 invités sont autorisées tant que la distance sociale et le port du masque sont en vigueur.
Malawi	→	Le Malawi a reporté la réouverture des écoles au 22 février car la transmission continue d'augmenter.
Morocco	→	Le Maroc a prolongé l'état d'urgence jusqu'au 10 mars, ce qui implique le maintien d'un couvre-feu nocturne et l'interdiction des rassemblements publics et privés.
Nigeria	↓	Certains États du Nigeria ont rouvert des écoles primaires et secondaires le 1er février, notamment Kaduna, Akwa Ibom et Edo. Cependant, une grève des enseignants de l'État d'Edo a compliqué les efforts de réouverture.

South Sudan	↑	Le Sud-Soudan a imposé un verrouillage partiel pendant au moins un mois. Les nouvelles restrictions comprennent l'interdiction de tout rassemblement social et religieux, la fermeture des écoles et le port obligatoire d'un masque en public.
Niveau d'alerte 2 : Jaune - Une épidémie modérée ou le début possible d'une épidémie en expansion.		
Angola	↓	En Angola, les écoles primaires devraient rouvrir le 10 février après de multiples retards.
Rwanda	→	Le Rwanda a prolongé le confinement de la capitale Kigali jusqu'au 8 février et a annoncé que de nouvelles mesures, dont un couvre-feu nocturne, seront imposées à l'expiration du confinement.
Niveau d'alerte 1 : vert - propagation relativement faible et aucune preuve d'une épidémie croissante.		
Uganda	↓	En Ouganda , le président Museveni a annoncé que les écoles et les instituts d'enseignement supérieur commenceront à rouvrir progressivement à partir du 1er mars, mais que les écoles maternelles pour les enfants âgés de 3 à 6 ans resteront fermées.

NOUVELLES activités de réponse du CDC pour l'Afrique

Général :

1. La semaine dernière, le CACM a fêté son 4ème anniversaire : il soutient et renforce les capacités de santé publique dans les États membres de l'UA et sur le continent africain.
2. La semaine dernière, le Dr Nkengasong a accueilli la conférence de presse hebdomadaire de l'Africa CDC le jeudi 4 février 2021 à 11 heures. L'enregistrement est disponible sur la page [Facebook d'Africa CDC](#).
3. Cette semaine, les Centres d'Opérations d'Urgence en Santé Publique (COUSP) et la série de webinaires sur la gestion de COVID-19 ont abordé le thème "Système de gestion des incidents - Mise en œuvre du système de gestion des incidents". Le webinaire aura lieu le jeudi 11 février 2021 à 15 heures (heure de l'Est). L'enregistrement est disponible sur la page [Facebook d'Africa CDC](#)

Laboratoire :

1. À ce jour, plus de 32 million de tests pour COVID-19 ont été effectués sur le continent, avec un taux de positivité de 11,4 % et un ratio de tests par cas de 8,8. Pour la semaine épi 5, 631

120 nouveaux tests ont été effectués, ce qui représente une diminution de 2 % par rapport à la semaine précédente (1 006 475 tests).

Préparation aux soins de santé et contre-mesures médicales :

Gestion des cas

1. La semaine dernière, le groupe de travail technique sur la gestion des cas du CACM a organisé le 41^{ème} webinaire clinique intitulé "Conséquences contextualisées de la pandémie COVID-19 pour les enfants et les jeunes en Afrique" le jeudi 4 février 2021 à 14 heures. Plus de 100 personnes ont participé au webinaire et à la page Facebook de la JIF. L'enregistrement peut être consulté ici : <https://www.africacdc.training/courses/ccop>

Prévention et Contrôle de l'Infection et prévention (PCI)

1. La semaine dernière, le groupe de travail technique de la PCI a tenu son sixième webinaire intitulé "Prévention des agents pathogènes transmissibles par l'air dans le contexte de COVID-19" à l'intention de 583 participants pour la session anglaise et de 155 participants pour la session française.
2. Cette semaine, le GTT de la PCI tiendra la 4^{ème} session sur les "Recommandations pour la direction et la gestion des établissements de santé dans le contexte de COVID-19" en anglais le mercredi 10 février 2021 à 13 heures (heure de l'Est). Pour la session en anglais, inscrivez-vous [ici](#). La session en français intitulée "Recommandations pour la direction et la gestion des établissements de santé dans le contexte de COVID-19" aura lieu le vendredi 12 février 2021 à 14 heures (heure de l'Est). Pour la session en français, inscrivez-vous [ici](#)

1.

Sciences, Normes et Règlements :

1. Accédez à la mise à jour bihebdomadaire COVID-19 sur les politiques scientifiques et de santé publique, qui est publiée toutes les deux semaines, le mardi, sur le site <https://africacdc.org/resources/> ou sur le lien de l'[OMS AFRO](#).
2. Abonnez-vous [ici](#) pour recevoir la mise à jour hebdomadaire du Partenariat pour une réponse fondée sur des données probantes à COVID-19 (PERC) et tous les autres produits ou visitez le site du [PERC](#) et d'[Africa CDC](#).

Recommandations pour les États membres

1. Les États membres devraient continuer à renforcer leurs efforts de surveillance COVID-19⁷ pour y inclure :
 - a. la surveillance des syndromes tels que le syndrome grippal (ILI) et les infections respiratoires aiguës graves (SARI)⁸.

⁷ [WHO COVID-19 Case definition](#)

⁸ Africa CDC Protocol for enhanced surveillance for COVID-19 in Africa: [Protocol for Enhanced Severe Acute Respiratory Illness and Influenza-Like Illness Surveillance for COVID-19 in Africa – Africa CDC](#)

- b. La surveillance rapide de la mortalité, qui comprend la collecte, l'analyse et l'utilisation de données sur la mortalité toutes causes confondues, recueillies dans le cadre d'une surveillance en établissement ou dans la communauté⁹.
 - c. La surveillance génomique¹⁰ pour surveiller la présence et la propagation des variantes ainsi que l'évolution continue du virus.
2. Les États membres doivent continuer à effectuer la recherche des contacts¹¹ des cas confirmés en fonction du type de transmission et de la capacité du pays et renforcer les efforts de dépistage diagnostique par l'utilisation de tests antigènes rapides¹².
3. Tous les États membres devraient notifier et partager systématiquement les données concernant les cas confirmés de COVID-19, les décès, les récupérations, les tests effectués et les travailleurs de la santé infectés par l'OMS et les CDC d'Afrique afin d'informer en permanence de ces mises à jour et d'autres. Notifier les CDC d'Afrique par courrier électronique : AfricaCDCEBS@africa-union.org.
4. Les États membres devraient continuer à guider le grand public dans la recherche de soins médicaux immédiats pour les personnes qui développent des symptômes graves (par exemple, des difficultés respiratoires).
5. Les États membres devraient mettre en place ou renforcer les mesures de santé publique et les mesures sociales existantes, car les cas commencent à augmenter, surtout pendant les vacances.

Ressources pour plus d'informations

Ressources Africa CDC

- Mises à jour du CDC COVID-19 pour l'Afrique : <https://africacdc.org/covid-19/>
- Multimédia : <https://africacdc.org/covid-19-multimedia/>
- Ressources, orientations politiques et infographie : <https://africacdc.org/covid-19/covid-19-resources/>

Autres ressources

- Mises à jour des données de COVID-19 d'Africa CDC: <https://africacdc.org/covid-19/>
- Ressources du CACM, Directives politiques et infographie : <https://africacdc.org/covid-19/covid-19-resources/>
- Partenariat pour une réponse fondée sur des preuves à COVID-19 (PERC): <https://preventepidemics.org/covid19/perc/>
- OMS, Orientations techniques: <https://www.who.int/emergencies/diseases/novel-coronavirus-2019/technical-guidance>

⁹ [WHO COVID-19 Case definition](#)

¹⁰ [WHO COVID-19 Case definition](#)

¹¹ Africa CDC Guidance on Contact Tracing for COVID-19 Pandemic: <https://africacdc.org/download/guidance-on-contact-tracing-for-covid-19-pandemic/>

¹² Africa CDC Guidance on Contact Tracing for COVID-19 Pandemic: <https://africacdc.org/download/guidance-on-contact-tracing-for-covid-19-pandemic/>

